



rodina pro rodiny II



EVROPSKÁ UNIE
Evropské strukturální a investiční fondy
Operační program Praha – pól růstu ČR



Projekt Rodina pro rodiny II reg. č. CZ.07.3.63/0.0/0.0/17_051/0000790 je spolufinancován EU. Realizátorem projektu je My.Aktivita o.p.s.

The project Family for Families II Reg. No. CZ.07.3.63/0.0/0.0/17_051/0000790 is co-financed by the EU. The project is implemented by My.Aktivita o.p.s.

www.rodinaprorodiny.cz



MENHIRY A MÍSTA SÍLY V PRAZE

komentovaná vycházka s tlumočením

MENHIRS AND PLACES OF POWER IN PRAGUE

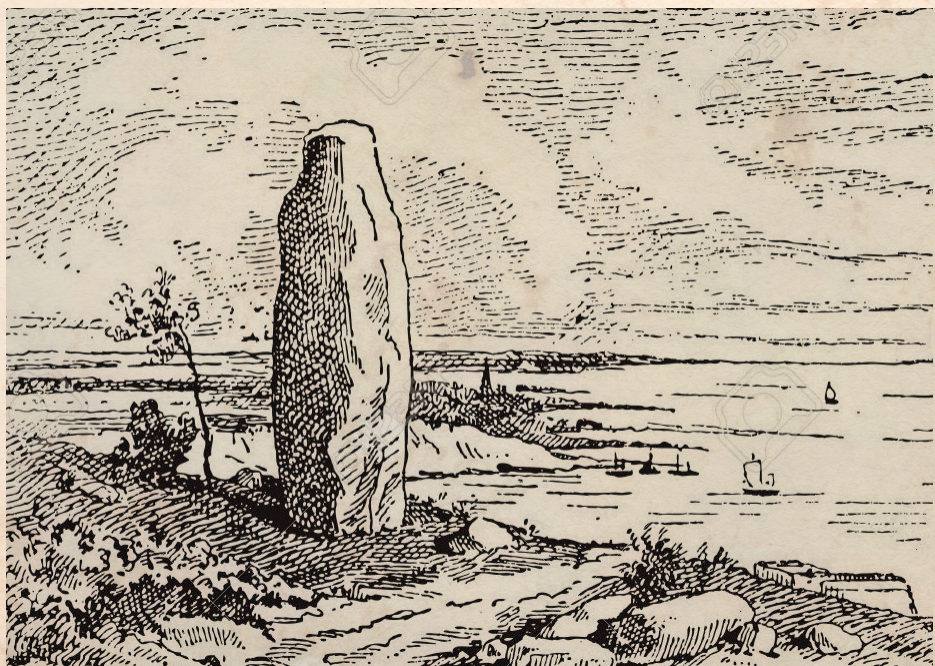
guided walking tour with an interpreter



Menhiry a další kamenné megalitické stavby představovaly již od pradávna velmi silná energetická místa, postavená za účelem příjmu čisté energie a také posílení a ochrany celého území. Představují speciální spojení mezi fyzickým a duchovním světem. Skrze menhiry k nám může přicházet velké množství energie a vitální síly, fungují v podstatě jako přírodní nabíječky.

Tyto vysoké kameny byly vztyčovány po celém světě, někdy uspořádávány do kruhů, spirál či řad. Některé kamenné stavby staré tisíce let se dochovaly dodnes.

Jaký byl význam těchto megalitů a proč i dnes lidé cítí inspiraci ke vztyčování nových menhirů se dozvíte na naší komentované vycházce. Soustředíme se budeme hlavně na stále existující pražské menhiry a celkově místa síly v Praze.



Menhirs and other megalithic stone structures have throughout ages represented very powerful energetic places, built with the purpose to receive pure energy and also to empower and protect the area in which they stood. They represent a unique connection between the realms of the physical and the spiritual. Through menhirs great amounts of energy and vital force may be received, as they can function as natural chargers.

These tall stones have been erected all around the world, sometimes arranged in circles, spirals, or rows. Some stone structures thousands of years old have survived to this day.

What was their meaning and why do people even today feel inspired to erect new menhirs is the topic of our guided walking tour. We will focus mainly on those menhirs and places of power in general that have survived the ages and still exist in and around Prague.





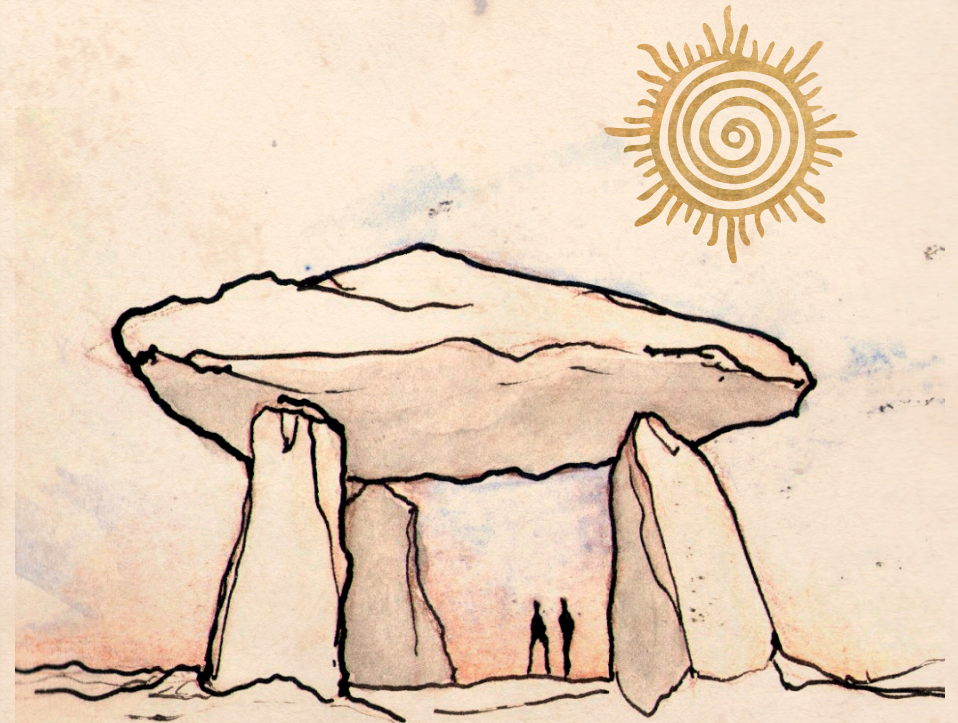
Pravěké kameny

Na území Prahy byly první posvátné kameny vztyčeny už někdy před 5 tisíci lety. Dochovaly se z nich jenom dva, nazvané „kamenný slouha“. Stojí vedle sebe v ulici Ládevská 29 v Praze–Dolních Chabrech, trochu odlehlé lokalitě, kam se dostanete třeba autobusem č. 169 z metra Kobylisy do stanice Pruněřovská. Další kultovní kámen dnes stojí na nádvoří Archeologického ústavu v Letenské ulici 4. Byl sem převezený v rámci záchranného výzkumu z pravěké svatyně v Libenicích u Kolína, přes kterou dnes vede silnice.



Prehistoric stones

The first sacred stones erected around the area of today's Prague had been erected some time around five thousand years ago. Only two have survived, nicknamed "the stone slave". The stand next to one another in Ládevská street no. 29 in Dolní Chabry, on the outskirts of the capital. You can get there by bus no. 169 from Kobylisy metro station, getting off at Pruněřovská bus stop. Another stone with a cult status stands in the courtyard of the Archeology Institute in Letenská street no. 4. It was transported there as part of the rescue operation from prehistoric temple in Libenice near Kolín, over which a new road was built.



Kameny neznámého starobylého původu



Staré kameny, u kterých si nejsme jisti, zda skutečně sloužili posvátným účelům, najdeme na pražském Vyšehradě, původním domorodém kultovním okrsku na skále nad řekou Vltavou. Jeden z nich stojí naproti hlavnímu vchodu do kostela sv. Petra a Pavla. Další se skládá z tří zlomků a nachází v Karlachových sadech za jmenovaným kostelem. Barokní katolická pověst ho nazývá „čertův sloup“, který sem prý odhodil čert poté, když prohrál sázku se sv. Petrem.

Faktem je, že zmiňované kameny pochází z geologického materiálu, který se v Praze a okolí nevyskytuje, a musely být dopraveny z velké dálky. To podporuje teorii o jejich posvátnosti. Pravý menhir totiž musí mít odlišné geologické složení, než má okolí místa, kam byl zasazený.

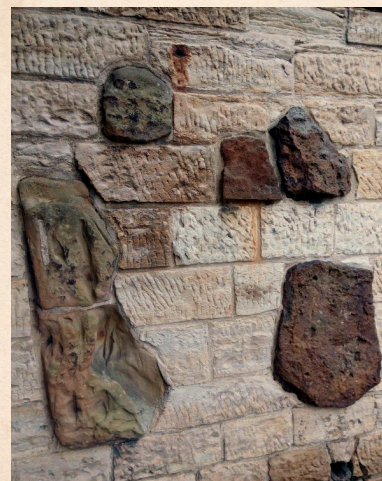
Další staré kameny neznámého původu a vzhledu menhirů nechal architekt Kamil Roškot zasadit do zdi opukové rampy před Černínským palácem – jen kousek pod sochou prezidenta Beneše.



Ancient stones of unknown origin

We can find old stones in whose case we cannot be certain whether they actually served any sacred purpose around Prague's Vyšehrad, the original ancient site perched on a rock overlooking the Vltava river. One of them is located opposite the main entrance to the church of St. Peter and Paul. The other consists of four fragments that can be found in Karlach's orchard behind the church. Baroque catholic legend calls it "The Devil's Column". According to the legend, the devil threw it away here after he lost a bet with St. Peter.

The truth is that the aforementioned stones originate from geologic material that does naturally occur in or around Prague which means that they had to be transported a great distance. This supports the hypothesis of their sacred origins, because a true menhir must have a different geologic makeup than the place in which it has been planted. Other ancient stones of unknown origin with an appearance of menhirs were implanted by architect Kamil Roškot into the wall of a ramp in front of Černín Palace not far from the statue of president Beneš.



Novodobé posvátné kameny



Posvátné kameny se v Praze objevují i v moderní době. Řadu z nich postavil po roce 2000 slovinský architekt Marko Pogačnik za pomoci českých donátorů. Jeho kamenné stély najdeme třeba v Praze na Parukářce a v parku pod strahovským klášteřem. Je také autorem kruhu z 13 kamenů v Botanické zahradě Troja a spolu se slovenským umělcem Janem Tajbošem vytvořili tři kamenné stély v zahradě Na Farkách v pražské Troji. Tyto kameny jsou volně přístupné a velmi oblíbené pro přírodní svatební obřady.



New sacred stones

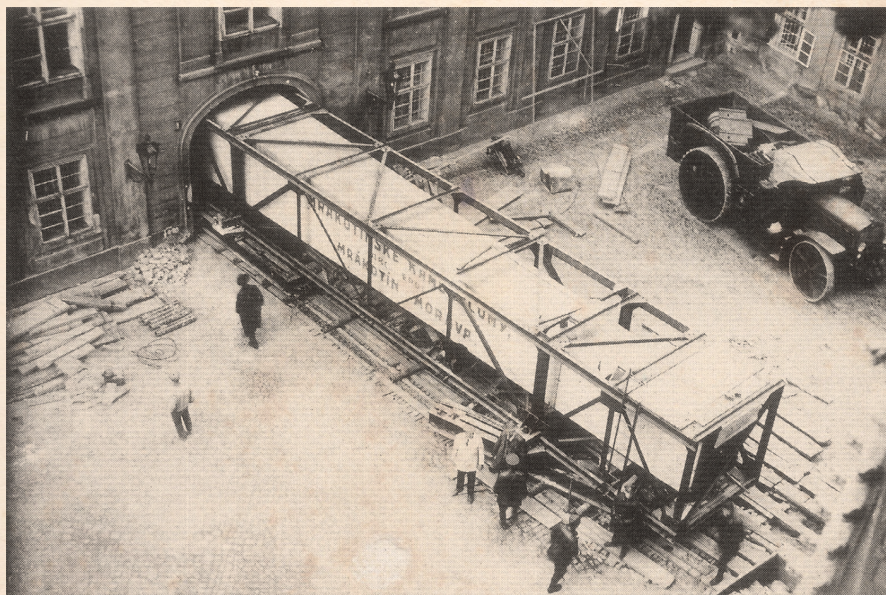
Sacred stones also appear in Prague in contemporary times. Many of those were erected by Slovenian architect Marko Pogačnik with the help of Czech donors after the year 2000. His stone stelae can be found at Parukářka hill, or in the park below Strahov Monastery. He is also the author of a 13-stone circle in Troja Botanical Gardens and, together with Slovak artist Jan Tajboš, created three stone stelae in Na Farkách garden in Troja. These stones are freely accessible and very popular for natural weddings.



Kamenné památníky v podobě menhirů



Řada novodobých pražských památníků, třeba padlým ze světových válek, vypadá a někdy i působí jako menhir. To platí i pro dva kamenné obelisky, které vznikly na návrh slovinského architekta Josipa Plečnika. První obelisk najdeme na Pražské Hradě hned vedle katedrály, v místě, kde zřejmě původně bývalo korunovační místo pohanských knížat. Druhý Plečnikův obelisk dnes stojí jako Památník legionářům v Žitkových sadech u Palackého náměstí.



Projekt Rodina pro rodiny II. se zaměřuje na vzájemnou pomoc a komunikaci mezi rodinami a dětmi z různých kultur. Pomáhá přirozenému začleňování rodin cizinců do české společnosti, umožňuje jim také prezentovat jejich vlastní kulturu a zvyky a obohacovat tak kulturní život v místě jejich bydliště. Projekt nabízí aktivity různého druhu – komunitní mentoring, poradnu, dobrovolnictví, volnočasové a vzdělávací aktivity. Najdete nás na Praze 3, ulice Nad Ohradou 17.



Stone monuments in form of menhirs

A number of Prague's contemporary monuments, such as those commemorating soldiers fallen in the world wars, often take on appearances of menhirs. This is also the case with two stone obelisks designed by the renowned Slovenian architect Josip Plečnik. One of them stands at the Prague Castle right next to the cathedral in place of the original coronation ceremonies of pagan princes. The second one is located at Žitkovy sady by Placáké náměstí and serves as a monument commemorating Czechoslovak legionaries.



The project Rodina pro rodiny II. focuses on mutual help and communication between families and children from different cultural backgrounds. It helps with inclusion of families of foreigners into the Czech society and allows them to present their own culture and customs in order to enrich cultural life in the place of their residence. The project offers activities of many kinds – community mentoring, consulting, volunteering, spare-time activities, and educational activities. You will find us at Prague 3, Nad Ohradou 17.